

LOS INSECTOS DE LAS ISLAS JUAN FERNANDEZ

14. BETHYLIDAE Y DRYINIDAE

(HYMENOPTERA)

ALEJANDRO OGLOBLIN

Laboratorio Central de Acridiología,
Manuel de Pinazo
República Argentina

Five new species are described in the present article all presumably endemic to the Islands Juan Fernández. Bethylidae: *Lepidosternopsis kuscheliana* n. g., n. sp. (the genus close to *Scleroderma* Latr.), *Perisierola maculicornis* n. sp., *Perisierola sanctaeclarae* n. sp. and Dryinidae: *Idologonatopus nigrithorax* n. gen. and n. sp. (genus close to *Haplogonatopus* Perkins) and *Haplogonatopus insularis* n. sp.

The typical specimens belong to the collection of the Departamento de Investigaciones Entomológicas of the University of Chile.

* * *

Todos los representantes de las familias Bethylidae y Dryinidae recogidos por R. P. Guillermo Kuschel en las Islas Juan Fernández, resultaron nuevos y dos de ellos forman también los géneros nuevos confirmándose, de tal modo, el carácter endémico de su fauna.

Un nuevo género de Betílidos obtenido como parásito de las larvas de *Strongylopterus ovatus* Boh. (Curculionidae, Col.) y descrito a continuación como *Lepidosternopsis* tiene un parentesco indudable con *Scleroderma* Latr., casi cosmopolita en su distribución y varias especies del mismo han sido señaladas para las islas del Océano Pacífico.

Otro género nuevo de la familia Dryinidae, descrito en el presente artículo como *Idologonatopus* es muy próximo al *Haplogonatopus* Perk, conocido de América del Norte, de Australia y de algunas islas del Pacífico, también encontrado ahora en el grupo de Juan Fernández.

Los ejemplares holo-, alo- y paratípicos son depositados en las colecciones del Departamento de Investigaciones Entomológicas de la Universidad de Chile, algunos paratipos se conservan también en mi colección particular.

FAMILIA BETHYLIDAE

Lepidosternopsis n. gen. (Del griego λεπις, escama, y στηρνον, esterno).

Hembra aptera. Antena de trece artejos. Mandíbula con tres dientes apicales. Palpo maxilar con cinco, labial con tres artejos subiguales;

galea y lacinia forman anchos lóbulos. Labro angosto, redondeado, distalmente con dos sedas fuertes apicales. Sin ocelos; ojos compuestos látero-dorsales, acercados al borde del clípeo, con cortos y ralos pelos. Los procesos frontales muy aproximados en la base; el borde occipital redondeado. Pronoto alargado. Mesonoto sin divisiones, con pequeñas tégulas y alas rudimentarias. Metanoto inconspicuo. Propódeo sin constricción basal, dorsalmente sin reborde marginado, no separado del declive posterior, los espiráculos laterales. Mesosterno con prepecto angosto. Fémures ensanchados; prototarso sin pelos foliados; tibias intermedias con numerosas espinas cortas sobre su página externa. Uña con un diente pequeño, mediano. Abdomen alargado, las partes caudales de los tergitos sin depresiones submarginales; el cuarto, quinto y sexto (morfológicamente) con tres pequeñas celdillas marginales. Los esternitos quinto sexto y séptimo cada uno con tres lóbulos caudales, prominentes, en la región premarginal llevan grupos de escamas. El último esternito anuliforme en su tercio caudal, con dos hileras de tubérculos en la superficie ventral.

La especie típica del género: *L. kuscheliana* n. sp.

Lepidosternopsis kuscheliana n. sp.

Descrita sobre numerosas hembras capturadas en la ISLA MASA-TIERRA, Bahía Cumberland, en los meses de enero y febrero de 1952, y en parte criadas como parásitas externas de las larvas del Curculiónido *Strongylopterus ovatus* Boh., la especie endémica de las Islas de Juan Fernández, de acuerdo a la comunicación del P. G. Kuschel.

H o l o t i p o ♀.—Long. del cuerpo 4,8 mm. (promedio de diez ejemplares medidos). Cuerpo de color castaño oscuro, dos artejos basales de la antena de un testáceo claro, igual como las tégulas, las patas y las partes medianas del pronoto y del propódeo. Las suturas torácicas y abdominales más oscuras, casi negras.

La cabeza, en la norma dorsal casi tres cuartos tan ancha como larga, vista lateralmente casi uno y medio tan larga como alta. Las genas $2\frac{1}{2}$ veces tan anchas como el diámetro corto de los ojos compuestos. Ojos látero-dorsales algo oblicuos, elípticos, 227 por 130 micr., con cortos y ralos pelitos. Espacio interocular distintamente más largo que el diámetro mayor del ojo. Espacio malar igual a una novena parte del espacio interocular. Clípeo trilobulado, con las partes laterales redondeadas, la mediana tectiforme en la norma dorsal. La misma parte del clípeo en la norma oral tiene forma de un bajo y ancho triángulo, con los ángulos laterales levantados. La carena se prolonga sobre la región frontal como una línea lisa y fina. Las fosas tentoriales tocan las paredes externas de los procesos antenales. Las escobas circulares. Toda la superficie

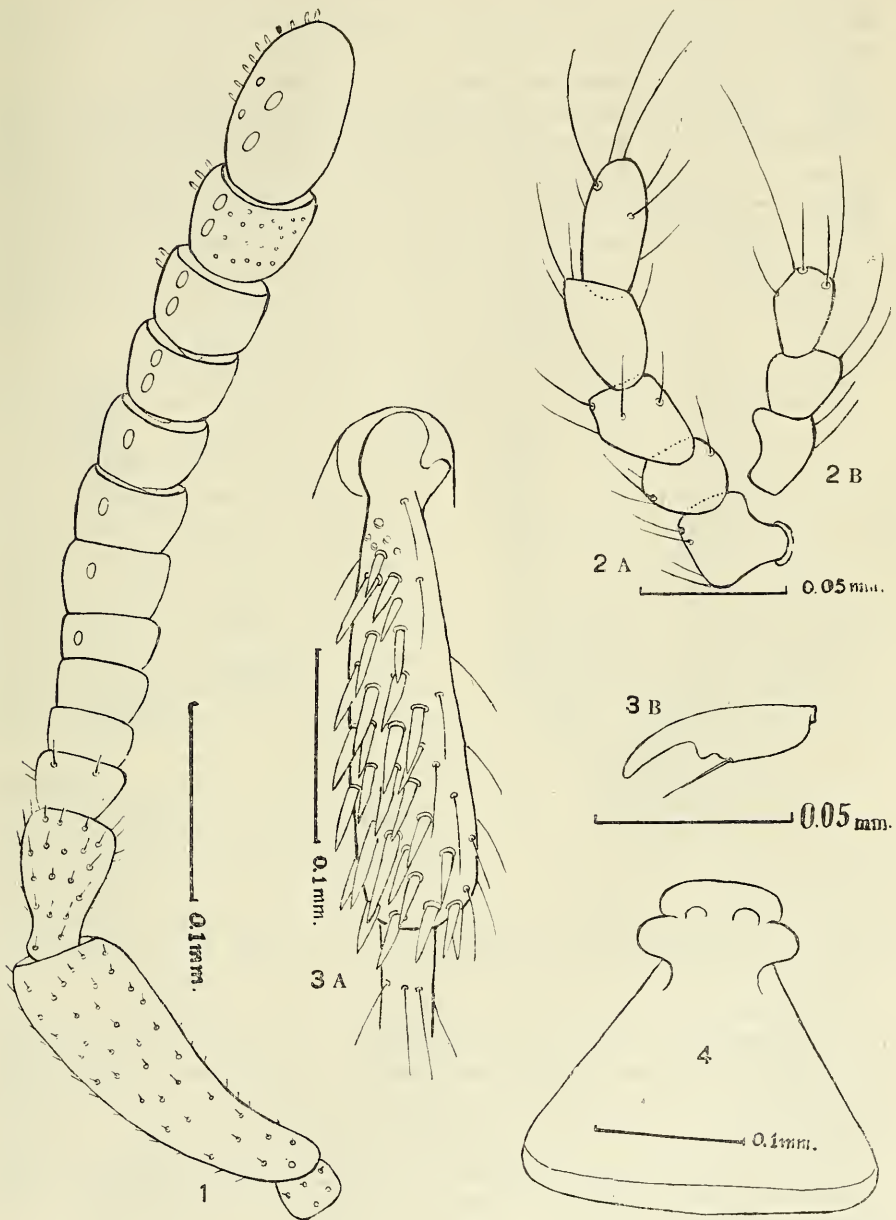


Lámina VI

Lepidosternopsis kuscheliana Ogloblin.—1 antena; 2 A palpos maxilares; 2 B palpos labiales; 3 A tibia intermedia; 3 B la uña; 4 primera placa esternal.

de la cabeza finamente celulada con punturas finas pilíferas, diseminadas; los pelitos de la superficie ventral de la cabeza casi dos veces tan largos como los dorsales.

Antena distintamente más larga que la cabeza (731 : 636), igual al pronoto, mesonoto y la parte del propódeo hasta los espiráculos.

Dimensiones de sus artejos en micrones: 221 (78), 82 (46), 39 (46), 39 (46), 39 (46), 39 (52), 46 (53), 46 (59), 52 (62), 59 (65), 59 (65), 59 (65), 96 (59). Escapo dilatado, tres veces más ancho distal que en la base, la superficie finamente celulada con cortos pelos. La radícula hemisférica lleva en su base varias pústulas sensoriales. Pedicelo dos veces tan largo como ancho. Los artejos quinto al noveno con 1 y 1, los restantes con 2 y 2 sensorias placódeas, elípticas, Lámina VI, fig. 1. Los últimos artejos con numerosas sensorias tricódeas, cónicas.

Mandíbula tan larga como el escapo, subtriangular en norma dorsal, con tres dientes de los cuales el distal es el más largo.

Los palpos maxilares (Lámina VI, fig. 2 A) con el primer artejo casi securiforme, el tercer y cuarto truncados apicalmente, el último artejo oblongo-aovado. Los palpos labiales como en Lámina VI, fig. 2 B.

Tórax aproximadamente tres veces tan largo como su ancho mayor. Pronoto alargado (464 por 368), anchamente escotado caudal, con los ángulos posteriores redondeados, su disco liso y brillante, el declive anterior transversalmente celulado, las partes laterales con celdillas alargadas. Cervicalia (propleuras + escleritos cervicales de Snodgras) subtrapeziforme, cada uno más que dos veces tan largo como ancho (6 : 2,5), con los ángulos céfaloexternos agudos.

Mesonoto ligeramente transverso (221 por 227), su borde céfálico con dos ligeras sinuosidades laterales. Tégulas oblicuas, algo más que dos veces tan largas como anchas. Alas rudimentarias, muy cortas. Prepecto angosto, tres veces tan ancho como largo, largo en el medio igual a la sexta parte de su anchura, dividido por una carena media longitudinal. Mesosternas separadas de metasternas por un ancho surco transverso, dividido en su fondo por varias costillas finas, longitudinales.

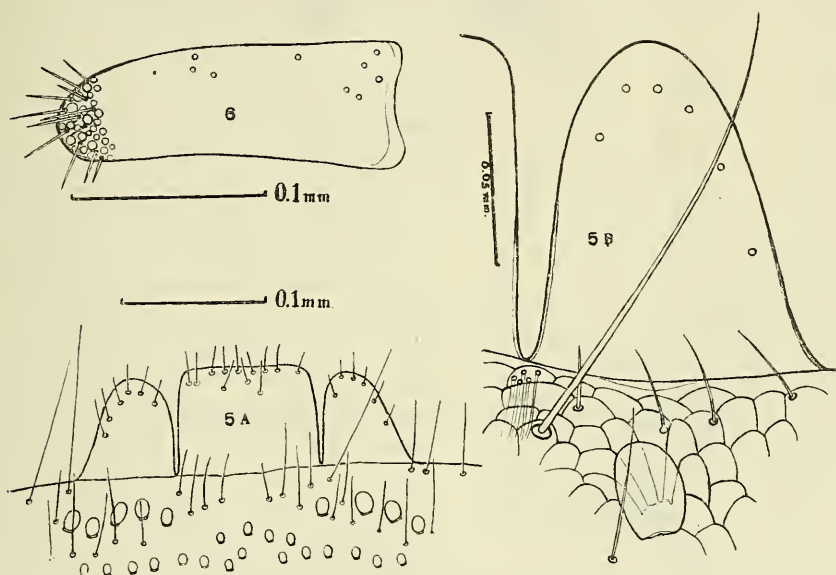
Propódeo casi una y media veces tan largo como ancho, con el borde céfálico ligeramente escotado, los espiráculos redondos, laterales, invisibles en la norma dorsal. El declive posterior no delimitado dorsalmente, todo fina y transversalmente celulado con escultura algo más notable que en las otras partes de la superficie torácica.

Patas con fémures ensanchados y compresos; tibias anteriores con una espina distal y externa, las intermedias con numerosas espinas Lámina VI, fig. 3 A. Las uñas como en la Lámina VI, fig. 3 B.

Abdomen extendido casi dos veces tan largo como el resto del cuerpo, distintamente más ancho que el tórax. El margen caudal de los dos primeros tergitos (segundo y tercero morfológicamente) redondeado y

entero. Los tergitos cuarto, quinto y sexto cada uno con tres celdillas marginales brillantes, las medianas con el borde distal ligeramente redondeado. El primer esternito morfológico, la parte ventral del pecíolo, unido con el segundo formando una placa subtriangular con los ángulos posteriores redondeados, ensanchada oralmente con dos ligeras impresiones, seguidas por los dos tubérculos que se asoman sobre el borde lateral de la placa, Lámina VI, fig. 4.

Tercer esternito corto, algo elevado en el medio, el cuarto esternito mayor, con el borde caudal liso, ribeteado por una doble hilera de pelos sensoriales. Los bordes de los esternitos quinto, sexto y séptimo, cada



Lepidosternopsis kuscheliana Ogloblin.—5 A borde caudal entero del sexto esternito; 5 B parte lateral del mismo, con mayor aumento; 6 valva del aguijón.

uno, con tres lóbulos caudales, siendo los dos laterales semielípticos y los medianos subcuadrados. Cada lóbulo lleva la hilera submarginal de pelos simples. Fig. 5 A. Cada esternito aproximado a los lóbulos lleva tres grupos de escamas pequeñas y medianas. Las escamas ligeramente convexas en la superficie ventral, elípticas, con ancha base articular. El espacio entre las escamas distintamente celulado, con grupos de pelos simples y sensitivos y con grupos de poros sensoriales. Fig. 5 B.

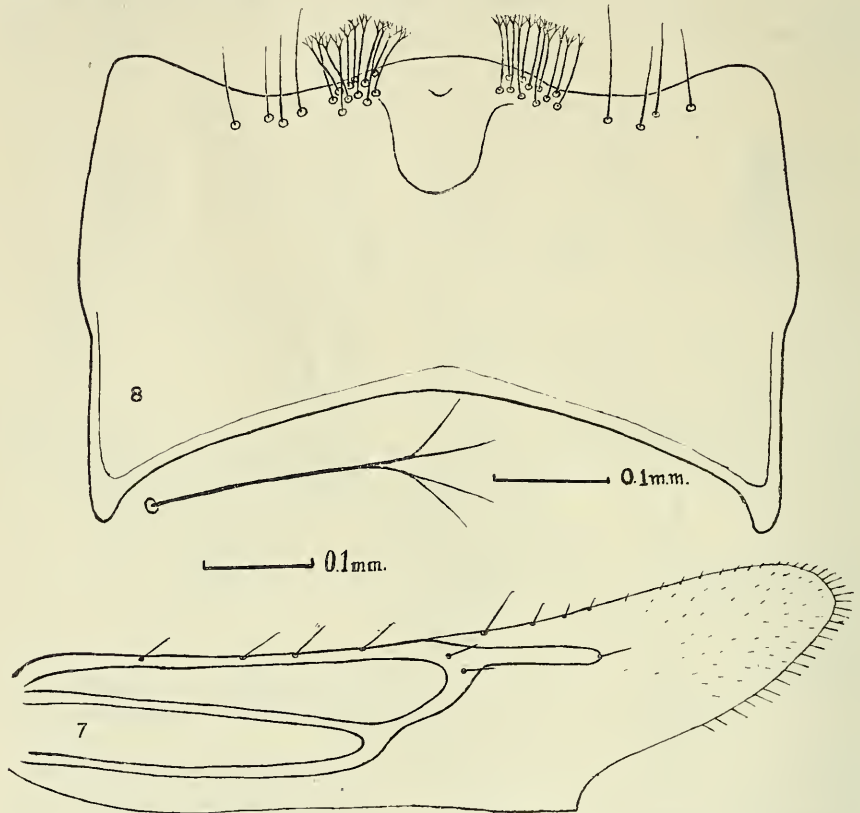
El último esternito unido con su tergito forma un anillo cónico alrededor del orificio anogenital. La superficie ventral con tres pares de tubérculos que disminuyen en tamaño caudal. El aguijón interno, 61 micr. de largo, distintamente encorvado, con el ápice dirigido dorsal. Las

vainas cortas, redondeadas apicalmente, con numerosos pelos sensoriales cortos, con amplias tormas. Fig. 6.

Perisierola maculicornis n. sp.

Descrita sobre tres ejemplares recogidos en enero de 1950, en la Isla SANTA CLARA entre la vegetación con predominio de *Atriplex*.

H o l o t i p o ♂.—Long. del cuerpo 3,19 mm. (promedio con extremos: 2,8 y 3,7 mm.).



Perisierola maculicornis Ogloblin.—7 ala anterior; 8 el quinto esternito abdominal.

Cuerpo de color negro, los trocánteres, tibias y tarsos de un amarillo rojizo, las uñas negras. Antena de un pardo claro, la base del escapo y las manchas dorsales de los nueve artejos apicales pardo-oscuros. Los últimos esternitos y el aparato copulador de un pardo claro.

Cabeza distintamente transversa (670 por 740 micr.). La carena del clipeo llega hasta el nivel de las órbitas frontales. Ojos grandes, $1\frac{1}{2}$ veces tan largos como la parte de la cabeza detrás de ellos.

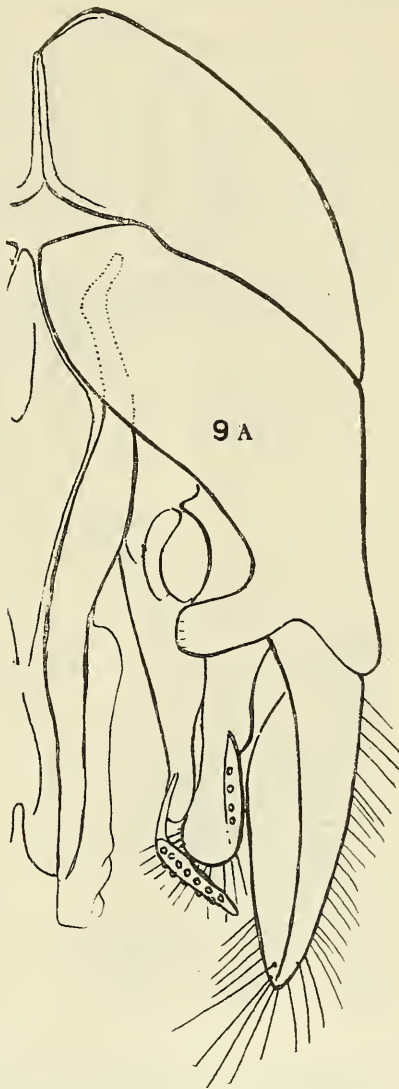
Ocelos pequeños, el diámetro del ocelo anterior 46 micr.; la línea oculoocular nueve onceavos del diámetro mayor del ojo. El borde occipital marginado. Toda la superficie de la cabeza distintamente celulada, con las celdillas tan grandes como los ommatidia.

Antena muy larga y supera el largo de la cabeza y tórax reunidos.

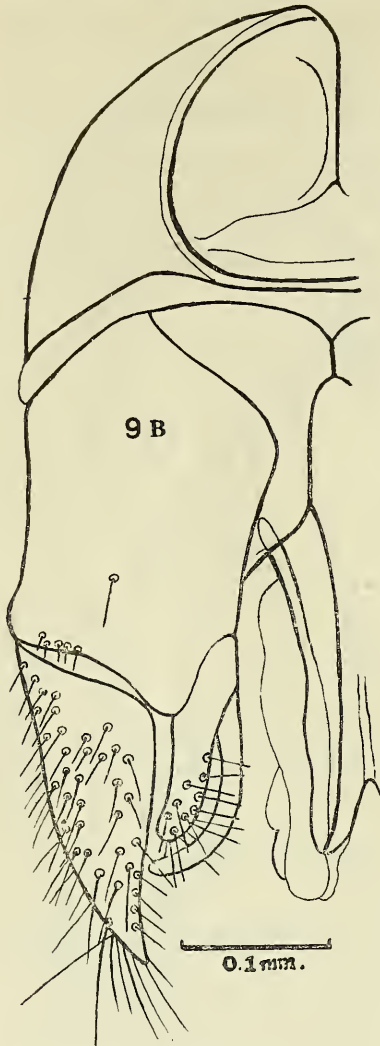
Escapo 255 por 94, recto, con la superficie distintamente celulada, la pilosidad blanca no supera el ancho del artejo. Pedicelo igual a la mitad del escapo, dos veces tan largo como ancho. Todos los artejos del flagelo alargados, los distales empezando del décimo disminuyen notablemente en el espesor, volviéndose también más cortos, el último artejo el más delgado, es tres veces tan largo como ancho.

Tórax 1.218 por 638. Pronoto transverso, igual a las cuatro quintas partes de su ancho. Los ángulos póstero-laterales salientes. Mesonoto sin surcos, casi dos y media veces tan ancho como largo, con la escultura similar a la de la cabeza. Escudete separado por la sutura lineal, sin fósulas distintas, más finamente celulado que el mesonoto, y casi liso sobre su borde caudal. Propódeo relativamente corto, tan largo como el ancho del mesoscuto, la parte horizontal marginada lateralmente y separada del declive posterior por dos líneas ligeramente encorvadas que dejan sin reborde la parte mediana, igual a una cuarta parte del ancho del propódeo. La parte horizontal sin espacio liso elevado, toda lleva la escultura celular transversa. Las celdillas se vuelven oblicuas y dirigidas diagonalmente frente a las líneas elevadas posteriores. El declive posterior con escultura algo más pronunciada. Mesopleuras sin tubérculos.

Alas cortas y angostas alcanzan hasta el tercio anterior del primer tergito. Ala anterior, fig. 7 con la parte discal muy reducida, las células



Perisierola maculicornis Ogloblin.—9 A aparato copulador, vista dorsal.



Perisierola maculicornis Ogloblin.—9 B
aparato copulador, vista ventral.

que dificultan su colocación dentro del género.

Perisierola sanctae-clarae n. sp.

Descrita sobre numerosos ejemplares recogidos en la Isla SANTA CLARA en el mes de enero de 1950, entre las plantas de *Atriplex* junto con la especie precedente.

basales angostas son seguidas por una vena radial recta y oblicua. Pterostigma, prostigma y areola faltan por completo, la pilosidad muy corta, limitada a la parte distal del ala.

Patas robustas con fémures ensanchados, los tarsos posteriores son tan largos como sus tibias. Los tarsitos 2-4 de todas las patas son ensanchados.

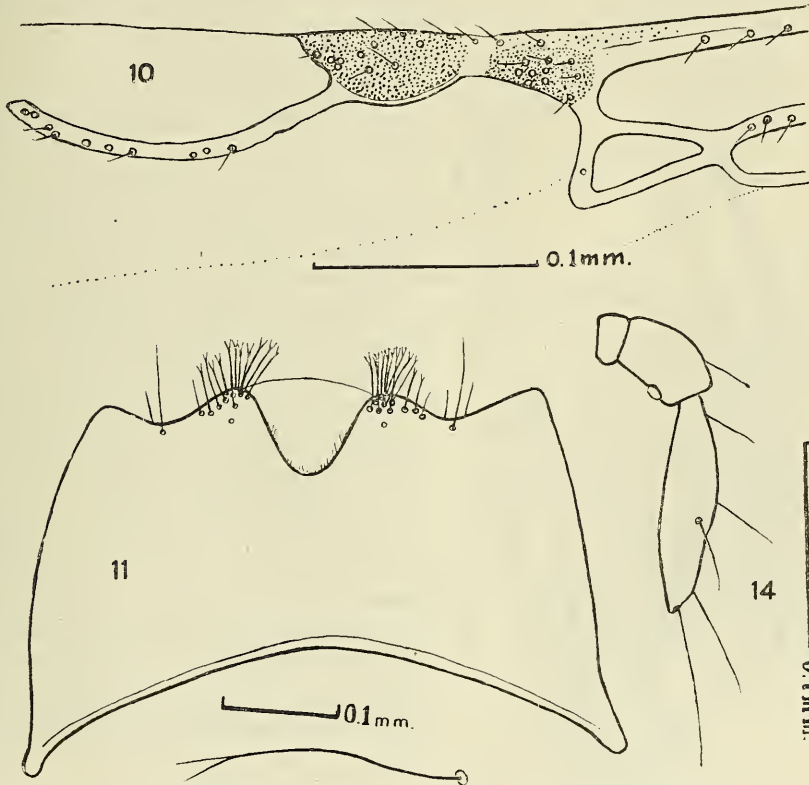
Abdomen más largo que el tórax y distintamente más ancho. Todos los tergitos con fina escultura celular y solamente sus bordes caudales son lisos y brillantes. La pilosidad blanca y corta se vuelve más tupida hacia los segmentos anales. El borde caudal del quinto esternito con dos penachos de pelos tri- y cuadrifurcados en su ápice, fig. 8. Una impresión poco profunda entre estos grupos de pelos. Séptimo esternito distalmente cubierto por cortos pelos, con una incisión en el medio de su borde caudal. El sexto esternito unido a la base del séptimo por una articulación inmóvil.

El aparato copulador 615 por 452 micr., con la base levemente escotada proximad. El proceso dorsal e interno de los gonocoxites un poco más largo que ancho, redondeado en el ápice. La superficie de la escama lisa con la pilosidad ventral. Los tubérculos de la volsela pequeños con disposición bilineal. El dígito sin proceso basal, fig. 9 A y 9 B.

La especie se reconoce fácilmente por sus alas cortas y tan modificadas

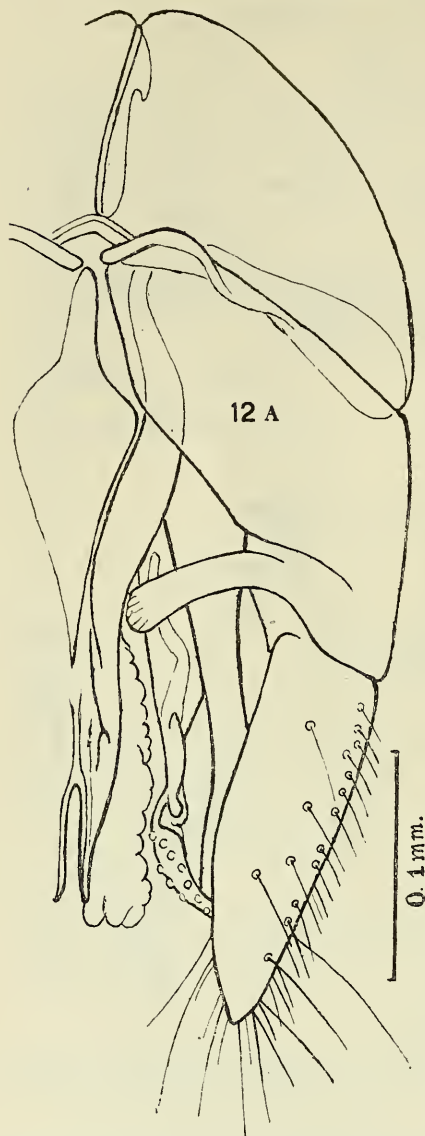
H o l o t i p o. ♂—Long. del cuerpo 2,29 mm. (promedio de los 7 ejemplares con los límites entre 2,06 y 2,72).

Cuerpo de color negro. Tibias anteriores y todos los tarsos, con excepción del último artejo pardo, de un amarillo testáceo. Los trocánteres, las tibiae intermedias y posteriores y las antenas pardos en diferentes tonalidades. Los últimos artejos del flagelo obscurecidos. Mandíbula de un castaño rojizo muy obscuro. Pro- y pterostigma de un pardo umbrino.



Perisierola sanctae-clarae Ogloblin.—10 ala anterior; 11 el quinto esternito del abdomen masculino. *Idologonatopus nigrithorax* Ogloblin.—14 palpo maxilar.

Cabeza distintamente más larga que ancha (15 : 13). La carena del clípeo sobrepasa un poco el nivel de las órbitas frontales. Ojo compuesto es uno y medio veces tan largo como la parte posterior a las órbitas. El diámetro del ocelo anterior 34 micr. La línea ocelocular un poco menos que dos terceras partes del diámetro mayor del ojo. El borde occipital redondeado. Las celdillas de la superficie distintamente más grandes que los ommatidias. Las genas con escultura más fina. Las punturas pilíferas de la región frontal muy diseminadas.



Perisierola sanctae-clarae Ogloblin.—12 A
aparato copulador, vista dorsal.

La vena radial más larga que pro- y pterostigma reunidas, ligera y paulatinamente encorvada. La vena basal quebrada en su tercio proximal. La primera celdilla discoidal recibe la primera abscisa de la vena basal en su cuarto distal, fig. 10. El fémur anterior ensanchado, dos y un tercio tan largo como ancho. Los tarsos posteriores mucho más largos que sus

Antena 928 larga, igual a la distancia desde el ápice del clípeo hasta las tégulas. Escapo 139 por 61, oblicuamente truncado en el ápice, fina y longitudinalmente reticulada. Pedicelo 81 por 46, un poco más largo que el primer artejo del flagelo, los artejos 3 - 10 casi del mismo largo atenuándose distalmente. El último artejo 69 por 35.

Tórax un poco menos que dos veces tan largo como ancho, 928 por 498. Pronoto transversal, 325 por 452, con los ángulos póstero-laterales salientes, no marginado oralmente. Mesoscuto algo más que dos veces tan ancho como largo, 139 por 348. La escultura del pronoto y mesoscuto similar a la de la cabeza. Escudete con celdillas más finas, liso en la parte caudal. La sutura escutelar lineal, con dos diminutas fósulas sobre los ángulos axilares.

Propódeo 348, un poco más largo que el pronoto, la parte horizontal más larga que el declive posterior, del cual es separada por las dos líneas curvadas que dejan en el medio un pequeño espacio no marginado, el reborde lateral distinto. Todo el propódeo con celdillas algo más gruesas que las de la cabeza.

Alas anteriores sobrepasan la punta del abdomen, 1.624 por 464, completamente hialinas. Pterostigma tan larga como la areola, un poco más larga que prostigma, separada de la misma por un espacio hialino.

tibias, el metatarso posterior mucho más corto que los artejos 2 - 5 reunidos.

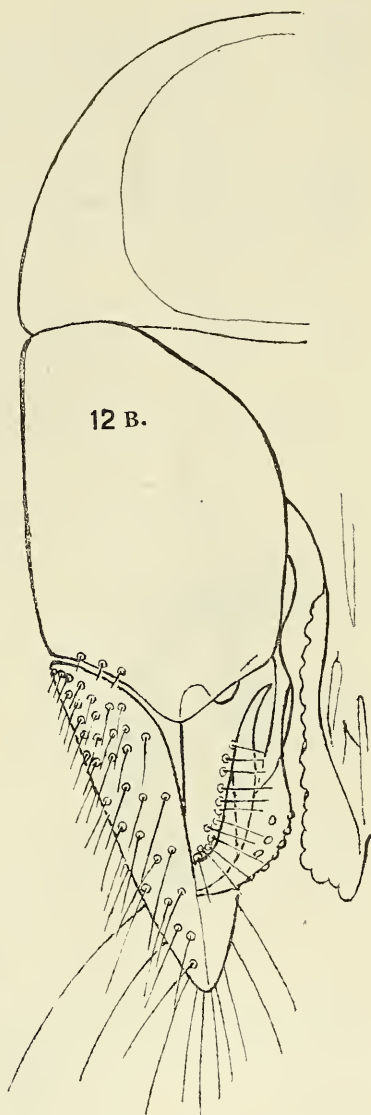
Abdomen 870 por 580, mucho más ancho que la cabeza, dorsalmente liso y brillante, con excepción del disco del primer tergito débilmente celulado. El margen distal del quinto esternito doblemente emarginado, con una ligera impresión submarginal a ambos lados de la cual con penachos de pelitos bifurcados en su ápice. El borde del último esternito con una pequeña escotadura mediana, fig. 11.

El aparato genital 406 por 255. La parte proximal de la base redondeada; el proceso dorsal de los gonocoxites más de tres veces tan largo como ancho con la punta estriada. La escama distintamente reticulada con pilosidad en ambas superficies. Los tubérculos de la volsela biseriados, salientes. La placa digital con un distinto proceso basal redondeado. Las valvas peniales 290 largas, ensanchadas en su mitad basal, fig. 12 A y 12 B.

Alotipo ♀.—Long. del cuerpo 2,89 mm. Algo más grande que el macho, muy parecida por su coloración y escultura al sexo opuesto, con las diferencias de los caracteres sexuales secundarios.

FAMILIA DRYINIDAE

Idologonatopus n. gen. (Del griego *εἰδωλον*, la imagen, y *Gonatopus*, nombre genérico).



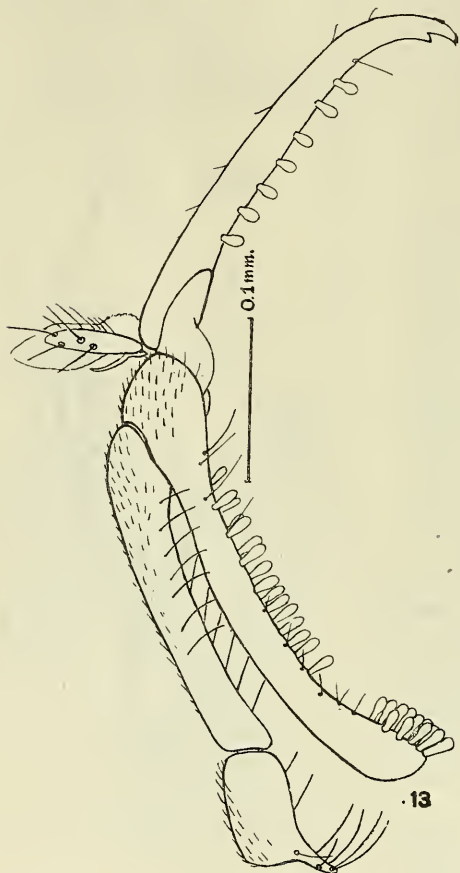
Perisierola sanctae-clarae Ogloblin.—
12 B aparato copulador, vista ventral.

Mandíbula de cuatro dientes apicales. Los últimos artejos de la antena con grupos de sensorias alargadas, paralelas. Los palpos maxilares de tres, los labiales de dos artejos. El quinto artejo tarsal de las patas anteriores sin curvatura distal. La uña alargada con hilera de lamelas

y un diente pre-apical. El vértice excavado. Pronoto sin impresión transversa. La pilosidad del cuerpo corta y rala. La especie típica del género: *Idologonatopus nigrithorax* n. sp.

Es género próximo a *Haplogonatopus* Perkins del cual se distingue principalmente por el número de los artejos de los palpos maxilares.

***Idologonatopus nigrithorax* n. sp.**



Idologonatopus nigrithorax Ogloblin.— 13 la pata raptora de la hembra.

Descrita sobre dos hembras recogidas en la ISLA MASA-FUERA el día 24 de enero de 1952.

H o l o t i p o ♀.— Long. del cuerpo 4,45 mm.

Cuerpo de color amarillo ocráceo, sin contar las dos manchas laterales del pronoto hemáticas y las dos similares en el propódeo. Los dientes de la mandíbula, una amplia mancha del vértice, una leve estría en la cara dorsal de los fémures anteriores pardos, como también el tercio basal del primer tergito abdominal (el segundo morfológicamente). Los bordes caudales de los cuatro tergitos anteriores con franjas fulvas, las del tercer y cuarto tergitos con el borde oral sinuado. Los pulvilos de color pardusco.

Cabeza 615 por 951, 508 alta, el vértice ligeramente excavado con la diferencia de los niveles en 64 micr. El ángulo apical del triángulo ocelar de 45 grados, la región ocelar dis-

tintamente levantada y separada del declive occipital. Ojos con ralos pelitos, más cortos que diámetro del ommatidio. Frente con una débil carena que une el ocelo anterior con la base del clipeo. La superficie alutácea.

Antena 2.134 larga un poco más larga que el tórax. Escapo distintamente más largo que el último segmento; el tercer artejo supera los dos

siguientes reunidos; pedicelo tan largo como el octavo o el noveno artejo. Escapo ligeramente encorvado, su ángulo externo-distal con un pequeño tubérculo chato. Los cinco últimos artejos con sensorias alargadas. La pilosidad corta y rala sobre los artejos basales del funículo se vuelve más tupida en los distales.

Dimensiones de los artejos en micrones: 255 (93), 162 (58), 406 (40), 232 (40), 186 (40), 186 (46), 174 (58), 162 (64), 162 (64), 244 (69).

Tórax 1.971 largo. Pronoto alargado, 638 por 545, dividido por una ligera impresión en dos partes desiguales. El borde cefálico marginado, levantado y ligeramente sinuoso. La superficie con escultura similar a la de la cabeza, salvo la parte posterior que es finamente celulada y brillante, la pilosidad muy escasa, corta y blanca. Meso y metanoto no separados, midiendo en conjunto 232 por 290, su superficie fina e irregularmente rugulosa, poco brillante. Propódeo 928 por 475, con espiráculos látero-dorsales, alargados, casi lineales, distantes a 371. La parte anterior del propódeo no separada del metanoto por sutura e igualmente rugulosa, el resto, empezando desde el espacio entre los espiráculos, transversalmente estriado, con aproximadamente 22 estrías.

El largo comparativo de los artejos de las patas anteriores: coxa 522, trocánter 580, fémur 1.009 por 255, tibia 1.057 por 151, tarsito I - 383, II - 93, III - 116, IV - 383, V - 556, la uña alargada 441.

El primer tarsito igual al cuarto, el tercero con un proceso proximal, quinto artejo con dos hileras de lamelas, con pelos intercalados como lo muestra el esquema de la fig. 13. La parte distal con 17, lamelas de igual tamaño. La uña alargada con hilera de seis lamelas, estriada en su parte distal, con distinto diente preapical.

Los tarsos posteriores son tan largos como sus correspondientes tibias.

Abdomen 1.781 por 954. La superficie lisa y brillante, con pocos pelitos blancos, diseminados y muy cortos.

Haplogonatopus insularis n. sp.

Descrita sobre tres ejemplares recogidos en la ISLA MASATIERRA, Bahía Cumberland, el día 4 de enero de 1952.

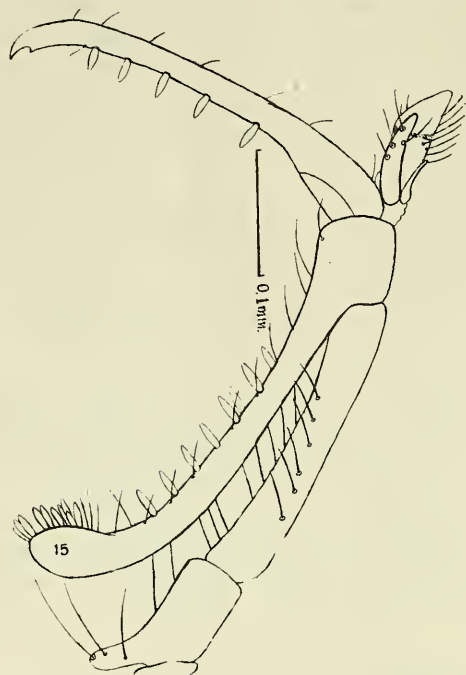
H o l o t i p o ♀ Long. del cuerpo 4.756 mm.

Cuerpo de color amarillo claro; antena de color canela, con excepción de los dos artejos basales y de la cuarta parte proximal del tercero que son de un amarillo claro. Las partes siguientes del tórax son negras: el borde póstero-lateral del pronoto, cervicalia, el mesonoto y la parte distal del propódeo; la mitad basal del primer tergito abdominal y las manchas en forma de triángulos inversos sobre los tergitos I - 4 de un pardo oscuro, la mancha interocelar del vértice del mismo color. Las caderas, mandíbulas y trocánteres blancos, los dientes de mandíbula

rojizos. La coloración del ejemplar paratípico con una ligera variación en la distribución del dibujo negro, siendo los bordes caudales de los tergitos 3 - 7 parduscos.

Cabeza transversa, 655 por 1.000 micrones, alta 580, el vértice distintamente excavado con diferencia del nivel 104 micrones.

El ángulo apical del triángulo ocelar de unos 32 grados. Dos carena cortas laterad de los ocelos posteriores. El borde occipital distintamente emarginado. La carena frontal distinta solamente en la proximidad del ocelo anterior.



Haplogonatopus insularis Ogloblin.—15 la pata raptora de la hembra.

Antena distintamente más corta que el tórax (1.640:1.804). Las dimensiones de sus artejos: 278 (69), 139 (46), 290 (38), 174 (46), 139 (58), 128 (58), 116 (64), 116 (69), 116 (75), 244 (69).

Escapo distintamente más largo que el último artejo, el tercer artejo igual al cuarto y séptimo reunidos, el pedicelo tan largo como el quinto artejo. Los cuatro artejos distales llevan ventralmente las sensorias alargadas y paralelas. La pilosidad blanca, abundante se vuelve más corta distad.

Tórax. Pronoto alargado (632 por 495) con el borde anterior redondeado y elevado, el margen posterior casi recto; el dorso con dos líneas impresas, transversas sobre los costados. La superficie de la parte de-

lantera finamente granulosa, mate, la parte posterior alutácea y brillante, con dos manchas lisas en la proximidad de los surcos laterales.

Meso y metanoto finamente ruguloso, sin brillo, ligeramente transverso (244 por 267). Propódeo alargado, 920 por 448, ligeramente estrangulado al nivel de los espiráculos, la parte preespiracular un poco más que $2\frac{1}{2}$ veces tan corta como la posterior, con dos fósulas pequeñas sobre el borde cefálico. El declive posterior no separado. Los espiráculos elípticos látero-dorsales, la distancia entre ellos casi dos y media veces tan larga como el diámetro mayor del espiráculo. Todo el propódeo transversalmente estriado.

Las caderas anteriores un poco más largas que sus trocánteres (587 : 575); fémures muy ensanchados (966 por 230), un poco más largos que las tibias. El primer tarsito tan largo como el cuarto (368), el tercero casi igual a un tercio del mismo (127), distalmente provisto de un fino proceso que protege el ápice del quinto artejo. Este último 481 largo, con una doble hilera de lamelas alternadas con cortos pelitos, el proceso caudal casi recto con un grupo de once lamelas y cinco pelitos. La uña alargada (336), con un distinto diente preapical, ventralmente con una hilera rala de seis lamelas. Base de las caderas anteriores transversalmente estriada, los fémures intermedios y posteriores menos ensanchados que los anteriores (747 : 139 y 1.069 : 195), distintamente más cortos que sus correspondientes tibias (920 y 1.265).

Abdomen 2.380 por 1.058, con escasos y cortos pelitos, la superficie lisa y brillante.